

## HASZNÁLATI ÉS LERAKÁSI ÚTMUTATÓ FOREST SPC PADLÓBURKOLATOKHOZ

Ez a használati és lerakási útmutató a **DIEGO Kereskedelmi Kft.** által forgalmazott **Forest SPC** padlóburkolatok kezelésére és lerakására vonatkozik. Annak érdekében, hogy a megvásárolt termék az Ön teljes elégedettségére szolgáljon, kérjük, tartsa be a vonatkozó előírásokat.

Lerakáskor és a használat során csak az általunk ajánlott kiegészítőket (aljzatkiegyenlítő, alapozó, alátét, ragasztó, szegélyléc, stb.) használja. A termék lerakása egyszerű, mégis alapvető műszaki ismereteket feltételez, esetenként célszerűbb szakemberre bízni a lerakást. Kérdéses esetben ezért kérje mindig szakember tanácsát, vagy forduljon bármelyik **DIEGO** áruházhoz segítségért.

**FELHASZNÁLÁS ELŐTT** – és alatt kérjük, ellenőrizze a teljes padlóburkolat mennyiség felületét, hátoldalát, kapcsolódó elemeit. Látható hibával (esztétikai/minőségi hibával – pl.: gyártási hiba, színelterés, felületi szennyeződés, felületi sérülés, hátoldal leválása, klikkrendszer sérülése, stb.) rendelkező terméket ne használjon fel, mivel a méretre szabás, ill. lerakás után a látható hibákra reklamációt már nem áll módunkban elfogadni!

A helységen belül kizárólag azonos gyártási számú terméket szabad lerakni! A gyártási szám a termék csomagolásán található meg. A gyártási számot tartalmazó csomagolásrészt őrizze meg az esetleges későbbi azonosíthatóság érdekében. A minél természetesebb hatás elérésének érdekében keverve rakja le a különböző dobozokból vett paneleket.

**VÁSÁRLÁS ELŐTT** – természetesen az esztétikai szempontok mellett – célszerű átgondolni, hogy milyen igénybevételnek lesz kitéve a burkolat, mert ettől függ, hogy milyen minőségű termékre lesz szükség. Üzleteinkben felkészült személyzet segít Önnek a helyes termék kiválasztásában.

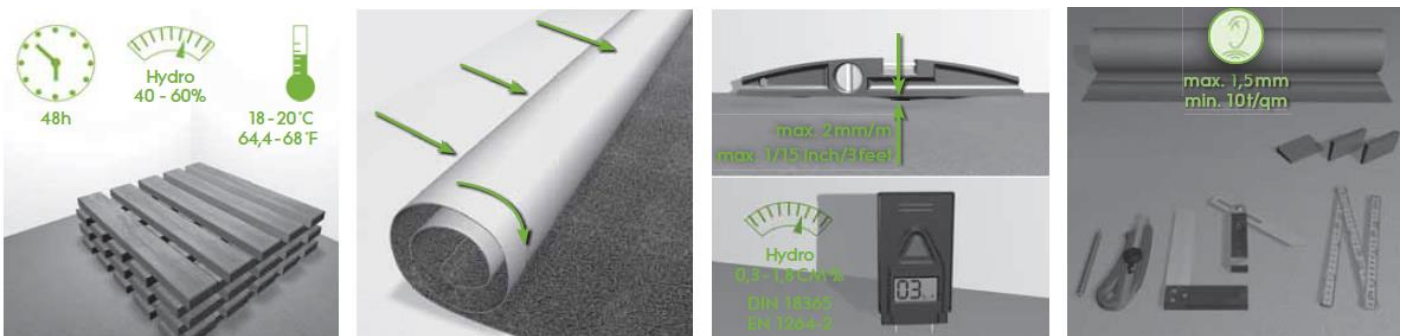
### TANÁCS

A padlóburkolat megvásárlása előtt először mérje fel az anyagszükségletet és ellenőrizze a helyiséget alaprajz szempontjából. Ellenőrizze, hogy a falak derékszöget zárnak-e be egymással, vannak-e oszlopok vagy más kiugrók a fal síkjából. Fontos még az ajtók és más átmenetek száma, illetve, hogy kell-e a lerakásnál más módosító tényezőket – lépcsőket, küszöböket, szintkülönbséget, csatlakozást más burkolattal, padlófűtést – figyelembe venni. Ezek alapján – a várható veszteségek figyelembevételével – megállapítható az anyagszükséglet, illetve a szükséges kiegészítők köre (alátét, profilok, szegélylécek).

Mint Forgalmazó, szavatoljuk termékeink kitűnő és egyenletes minőségét, de semmilyen formában nincs behatásunk a vásárlás utáni tárolás, illetve a lerakás körülményeire. A nem rendeltetésszerű tárolásból, használatból, lerakásból eredő – mint például mechanikai jellegű károsodása (bútorhúzogató, karcolás, ütés, vágás, stb.) – reklamációkat nem áll módunkban elfogadni. A reklamációkezelés keretén belül a padló hibájának kijavítására, illetve cseréjére van mód. Minden egyéb járulékos költség a vásárlót terheli.

### SZÁLLÍTÁS ÉS TÁROLÁS

A padlóburkolatot sík felületen fektetve, zárt terű autóval, vagy egyéb nedvességtől óvható módon kell szállítani. Lerakás előtt legalább 2 nappal (48 órával) a terméket abban a helységben kell elhelyezni ahová lefektetésre kerül (18-20°C közötti levegőhőmérséklet, 40-60% relatív páratartalom mellett).



## PADLÓBURKOLAT LERAKÁSA

A lerakáshoz szükséges eszközök: fűrész, vonalzó, mérőszalag, gérvágó, kartus kinyomó, fémfűrész, ceruza, vágókés, lerakókészlet.

Az aljzat típusa lehet ásványi alapú merev, szilárd aljzat (beton, esztrich, gipszesztrich, aszfalt).

Az aljzatnak teljesen egyenesnek (ellenőrizzük a felület egyenetlenségét mérőléccelel és mérőéccel), szilárdnak, simának, tökéletesen tisztának, száraznak, repedésmentesnek kell lennie.

Az aljzat egyenetlensége nem lehet több, mint 2mm egy 100cm-es hosszúságú felületen vizsgálva. Egyenetlen felületre önterülő padlókiegyenlítő masszát kell alkalmazni, ki kell egyenlíteni az aljzatot.

A termék fapadlóra nem rakható!

Aláépített földszinten vagy szuterénben történő burkolás előtt győződjünk meg róla, hogy az épület alá van szigetelve (pl. kérdezzük meg a tervezőt vagy kivitelezőt)!

Az előkészített aljzat nedvességtartalmára vonatkozó előírások:

Padlófűtés nélküli cementesztrich aljzat < 2.0CM%

Padlófűtés nélküli gipszesztrich aljzat < 0.5CM%

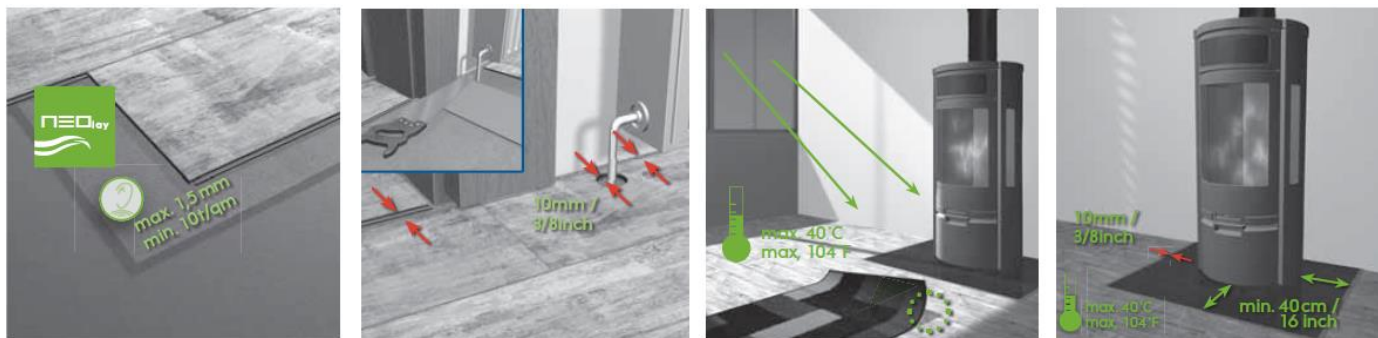
A padló úgynevezett úsztatott padló, melyet tilos az aljzathoz szegelni, csavarozni, ragasztani, vagy bármilyen más módon rögzíteni. A nagyon nehéz tárgyak, bútorok, felszerelések elhelyezése a padlón hasonló rögzíthetőséget eredményezhet. Emiatt például a konyhabútorokat, szekrényeket még a padló burkolása előtt célszerű beépíteni és a padlót csak a bútor lábazatáig telepíteni. E követelmények be nem tartásából eredő károkért a padlóburkolat gyártója és forgalmazója nem tud felelősséget vállalni!

Ha mégis a teljes felületen történő ragasztás mellett döntenének, akkor kizárólag a gyártó által ellenőrzött következő termékek használata javasolt: DIEGO LVT ragasztó, CERESIT K188E. Egyéb típusú ragasztók alkalmazása esetén a padlóragasztó gyártójával történő egyeztetés szükséges, melyért a ragasztógyártónak és a lerakó szakembernek kell vállalnia a felelősséget.

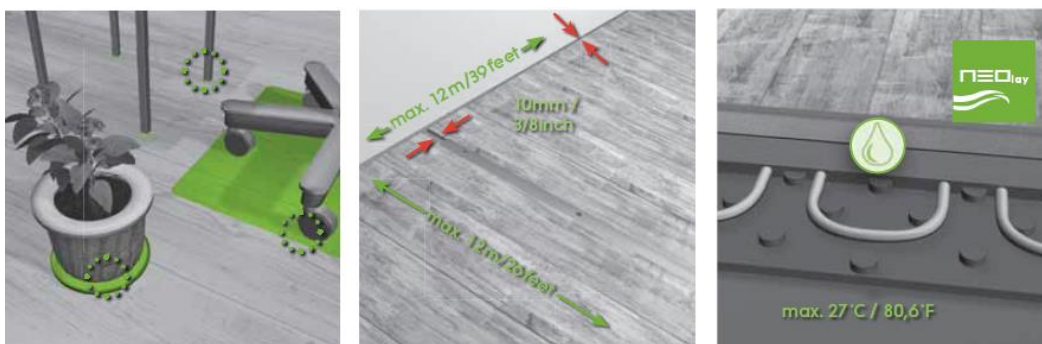
A különböző típusú aljzatok esetén szükséges alátétek:

|                               |                                                           | FOREST SPC                                                   |
|-------------------------------|-----------------------------------------------------------|--------------------------------------------------------------|
| Száras jellegű helységek      | Ásványi alapfelületek (új beton, esztrich, gipszesztrich) | CLICK SMART alátét                                           |
|                               | Fapadló                                                   | A padlóburkolat nem rakható fapadlóra                        |
| Nedvességnek kitett helységek | Lakossági fürdőszoba                                      | Alátét nélkül le kell ragasztani a padlót az aljzatfelületre |

A szőnyegpadlót el kell távolítani az aljzatról, nem alkalmas a padló alátétként történő felhasználásra! Nem megfelelő szilárdságú aljzat, továbbá nem higiénikus, nedvesség hatására penészedhet, baktériumok képződhetnek rajta. Ásványi alapfelületek (új beton, esztrich, gipszesztrich) esetében a párazáró fóliával kombinált a **CLICK SMART** alátétet kell alkalmazni. A **CLICK SMART** alátét önmagában nem alkalmas az aljzatfelület egyenetlenségeinek kiegyenlítésére! Az alátét lerakásakor kövesse annak lerakási útmutatóját. Az alátétpályákat hézagmentesen illessze össze, ragassza össze a felületet az overlap (átfedő) fólia segítségével. Fontos, hogy a padló irányával merőlegesen fektesse le az alátétpályákat!



A Forest SPC padló alkalmas lakossági célú fürdőszobában történő felhasználásra. Ilyen jellegű felhasználás esetén szükséges a padlóburkolat teljes felületen történő ragasztása (DIEGO LVT ragasztó, CERESIT K188E termékekkel) annak érdekében, hogy a felület ne csak vízálló legyen, hanem vízzáró is. Kérjük, hogy szigorúan kövesse a lerakási útmutatót. Lakossági célú fürdőszobánál magasabb igénybevételű nedvességnek kitett helyeségekből a termék alkalmazása tilos! (Például zuhanyzóban, szaunában, közületi célú nedvességnek kitett helyeségekből)



Padlófűtő rendszer (melegvízes) használata kizárólag szakszerű telepítés és működtetés esetén lehetséges. A padlófűtési rendszer telepítését csakis megfelelő szakképesítéssel rendelkező cégek szabad végeznie és az előírtaknak megfelelő felmelegítési és lehűtési protokollt kell alkalmazni. A padlófűtést az adott helység teljes felületén kell működtetni, részleges padlófűtés nem megengedett. A padlóburkolat a fűtési rendszerrel közvetlenül nem érintkezhet!

A padlóburkolat alsó részével közvetlenül érintkező aljzat hőmérséklete sehol sem haladhatja meg a 27°C-t! E feltételek nem teljesülése esetén reklamációra nincs lehetőség.

A burkolás megkezdése előtt 48 órával a padlófűtést ki kell kapcsolni, a burkolás időtartama alatt egyéb alternatív módot kell alkalmazni a helység megfelelő hőmérsékletének a biztosítására. A burkolás után a padlófűtés hőmérsékletét fokozatosan kell emelni (+5°C/nap), a kívánt szín eléréséig. Ez fontos az összes további fűtési idényben is. A fűtés leállítását is csak fokozatosan, 5°C-os lépésekben szabad végezni.

A padló burkolását végző szakembernek a burkolás megkezdése előtt ellenőriznie és dokumentálnia kell az aljzat nedvességtartalmát.

Az előkészített aljzat nedvességtartalmára vonatkozó előírások padlófűtés esetén:

Padlófűtéssel rendelkező cementes trich aljzat < 1.8CM%

Padlófűtéssel rendelkező gipszes trich aljzat < 0.3CM%

Fokozottan figyeljen arra, hogy a tömítés/szigetelés nélküli réseken a nedvesség behatolhat, penészesedést indíthat el. A lábazatnál, a csatlakozó elemeknél, profiloknál valamennyi csatlakozási pontot vízállóvá kell tenni, tömíteni kell a réseket, hézagokat.

Úsztatott padló telepítésekor a teljes burkolat (alátét + padló) hőellenállása nem haladhatja meg a DIN EN 14041 előírása szerinti 0,15 m<sup>2</sup>\*k/W értéket.

Ha a lerakás során olyan szigetelőanyagokat is alkalmaz, melyek nem képezik a hivatalos kiegészítő termékek részét, akkor az előírásoknak megfelelő hőellenállás megléte egyáltalán nem garantált.

Ha a padló alátéttel kombinált, akkor nem szabad további alátétet alkalmazni.

A lerakás megkezdése előtt a paneleket válasszák ki a kívánt mintázatok és (ha szükséges) színárnyalatok szerint. A dobozok nyitása után azonnal meg kell kezdeni a padló telepítését.

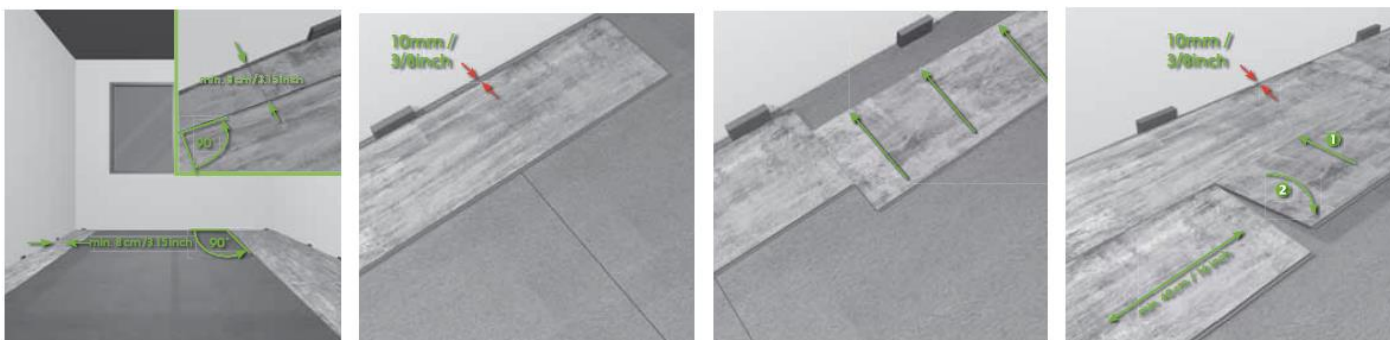
Javasoljuk, hogy a paneleket a helyiség hossza és a fényforrás irányában fektesse.

A burkolás megkezdése előtt átgondolni helyiség alaprajzát, kijelölni az esztétikai központot, megtervezni a burkolat szimmetriáját, a speciális mintázatoknál ügyelni kell a megfelelő illeszkedésekre. Ha az első panelsor szélessége kisebb lenne 8cm-nél, akkor úgy kell ismételtlen felosztania a távolságot, hogy az első és utolsó panel szélessége azonos (szimmetrikus) panelszélességet eredményezzen.

A lerakást mindig a helyiség bal sarkában kezdje meg. Az első sor paneljeit helyezze úgy, hogy a féder a fal felé nézzen az előírt 10mm-es dilatációs hézag biztosításával.

Biztosítsa az előírt 10mm-es dilatációs hézagot fűtécscövek, oszlopok, ajtóütközők, stb. esetén is.

Csatlakoztassa a második panelt (rövid oldalon), billentse az első panelbe, majd fektessük le, amíg az egyenletesen fekszik az aljzaton. Ellenőrizze, hogy az összekapcsolás után a hosszanti élek megfelelőek-e.



Ügyeljen arra, hogy a panelek mindig azonos vonalban legyenek, mely szükséges ahhoz, hogy a panelek rés nélkül, megfelelően kapcsolódhassanak a hosszanti oldalon a második sor lerakásakor. Folytassa az első sor lerakását ennek megfelelően.

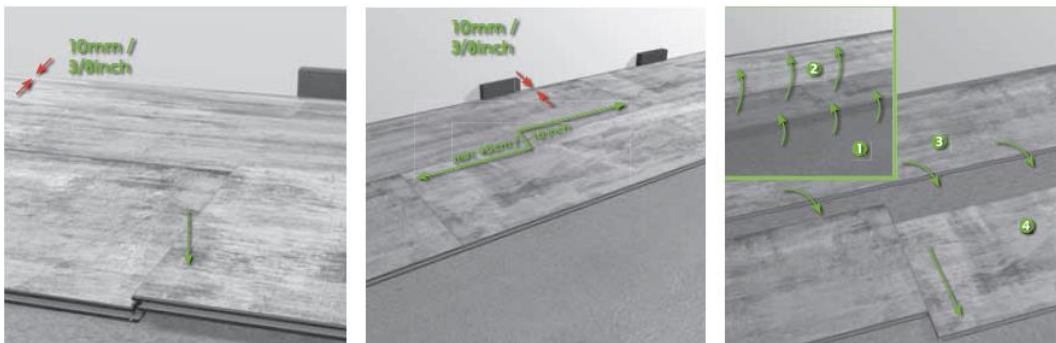
Az első sor utolsó paneljét fektessük rá a már meglévő sorra majd dekorral felfele 180°-kal fordítsuk el, jelöljük be a megfelelő hosszt a fal irányába (a szükséges dilatációs hézag figyelembevételével), majd vágjuk le. Kézifűrészsel a dekoroldal felől, körfűrészsel vagy szűrőfűrészsel a hátoldallal felfele kell vágni. Az összes sor utolsó paneljénél e szerint járunk el. A levágott darab lesz a következő sor első panelja (minimum 40cm hosszúságúnak lennie kell!). Ügyelni kell rá, hogy a panelek stabil összeillesztése érdekében a rövid oldalaknál minimum 40 cm átfedést kell tartani, a paneleket eltolással kell elhelyezni. Az új sorokat kezdje az előző sor maradékaival (min. 40 cm hossz). Kezdje a második sort egy fél panellel, vagy egy maradék panellel (hossz>40cm).

A paneleket egyesével lerakva kell haladni. Először a hosszú oldalt kell bebillenteni az előző sorba, utána rövid oldal felülről csatlakoztatható. Legalább 40cm-es átfedést kell biztosítani, sorról-sorra.

Helyezze a második sor paneljét a már lerakott első sor profiljába és tolja balra 20°-os szögben. Ezután engedje lefelé, nyomja felülről. Győződjön meg róla, hogy a panelek pontosan kapcsolódtak a hosszanti oldalon.

Dilatációs hézagok (min.1cm) alkalmazása ajánlott 12 méternél hosszabb, vagy szélesebb felületeken, valamint sok sarokkal rendelkező helyiségekben, változékonyabb klímájú, hőmérsékletű helyiségekben. Ez biztosítja a padló méretváltozását, tágulását, összehúzódását. A dilatációs hézag figyelembevétele fontos a szomszédos helyiségek burkolásánál is, az ajtókeretnél a felületeket meg kell szakítani. A tágulási hézagok megfelelő profilokkal eltakarhatók. A hézagokat tilos vezetékkel, kábelekkal, bármilyen egyéb anyagokkal kitölteni. Kérjük, hogy vegye figyelembe a ATV DIN 18365 előírásait.





Ha fűtéscsőhöz érünk, először ki kell jelölni a furatok helyét, majd ki kell fúrni vagy vágni azokat. A kialakított furatnak 20 mm-rel legyen nagyobb az átmérője, mint a csőnek magának. Levágás után a paneldarabokat ragasztóval kell rögzíteni egymáshoz. A csövek körüli hézagok takarására csőrózsát kell használni.

Fa ajtótokoknál egy panelt dekorral lefele fektessünk le, jelöljük be a vastagságot és kézfűrésszel vágjuk le a tok alját. Csúsztassuk alá a panelt. A faltól meg kell tartani a szükséges dilatációs hézag távolságot.

Fém ajtótokot körbe kell burkolni, be kell rajzolni a kivágandó részeket (az előírt dilatációs hézag megtartásával) majd kivágás után a panelt bebillenteni.

Ha az utolsó panelsorhoz érünk a panelt közvetlenül az utolsó előtti panelsorra fektetjük, majd egy segédpanel segítségével, a fal felőli hézag betartásával kijelöljük a levágandó részt. Méretre vágjuk a panelt hosszanti irányban. A panelt a helyére illesztjük, szükség szerint a rövid oldalakat ragasztóval rögzítjük. Építjük be a szegélyléceket és a burkolati profilokat. A kész burkolat azonnal használatba vehető. Padlófűtés esetén csak öntapadós rögzítésű profilok használhatók.

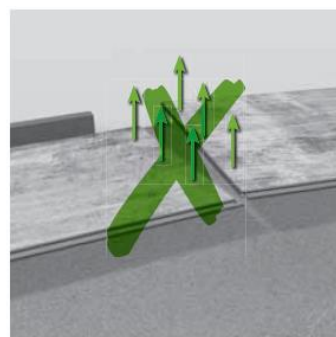
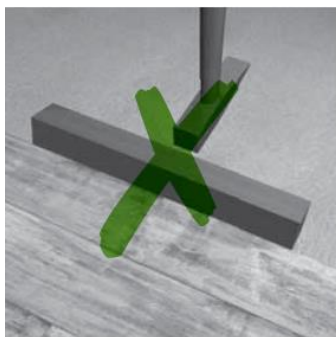
#### TISZTÍTÁS, KARBANTARTÁS

Távolítsa el a padlófelületen lévő szennyeződések felsepréssel, kemény felületű padlóra alkalmas porszívózással. Használja a DIEGO vinyl padló tisztító és ápolószereket. A felmosáshoz ne használjon sok vizet, éppen csak nedves legyen a felmosó. Gőzölős tisztító berendezés használata tilos!

A felületet polírozni, csiszolni, kaparni nem szabad, olaj, viasz tartalmú szerek használata nem megengedett, nem alkalmasak a felület tisztítására.

Ha folyadék kerül a padlóra, távolítsa el minél gyorsabban az esetleges balesetveszély miatt. Különös figyelemmel legyen a padlófelületen elhelyezett virágcserepekkel, vázákkal, stb. Használjon vízálló alátéteket hozzá.

Festék, ragasztó, olaj, körömlakk és további erősen tapadó szennyeződést acetonnal vagy más alkohol tartalmú tisztítószerrel lehet eltávolítani. Ne alkalmazzon további tömítőanyagokat a padló felületén. Kerülje a nagymértékű és hirtelen klímaváltozást



#### FIGYELEM!

Óvja a padlót a karcolásoktól, felületi sérülésektől. A bejáratnál használjon lábtörlőt, közületi használat esetén legalább 4 méter hosszú tisztítózónát kell biztosítani.

A fából, fémből, műanyagból készült széklábakra filcalátét kell tenni. Csakis puha görgővel ellátott (DIN 12529) görgős székek használhatók a padlón, vagy közületi felhasználásra alkalmas székalátétet, padlóvédőt kell alkalmazni.

Ezen utasítások betartásával megóvhatja padlóját a hosszútávú felhasználás érdekében.

A panelek cseréjére, visszaszedésére a lerakást követően van lehetőség az első sor hosszú oldalon történő megemelésével, megdöntésével, hogy az előző sortól való szétkapcsolás érdekében. Ezt követően a rövid oldal a panel megemelésével, megdöntésével szétkapcsolható. Kérjük, hogy a művelet közben legyen nagyon óvatos a klikkrendszer esetleges sérüléseinek elkerülése érdekében.

